

第四屆 萬運 MIZUNO 盃羽球錦標賽

- 一、比賽宗旨：藉由不同年紀羽球分級賽事之建立，提升全民羽球運動水準，進一步達到推廣全民運動之目標。
- 二、指導單位：臺北市政府體育局
- 三、主辦單位：中華民國運動基礎訓練發展協會
- 四、協辦單位：力揚運動事業股份有限公司、臺北市體育總會瑜珈協會、萬華區體育會、臺北市松山運動中心、LOXE、臺北市萬華運動中心
- 五、贊助單位：台灣美津濃股份有限公司
- 六、參加資格：國內、外凡熱愛羽球人士均可報名參加，每人至多報名 2 組。
- 七、報名日期：即日起至 111 年 4 月 10 日截止報名；另於 4 月 15 日公告登錄名單，4 月 22 日公告賽程(公告於官網)。
- 八、比賽日期：111 年 4 月 30 日(週六)~5 月 1 日(週日)
- 九、比賽地點：臺北市萬華運動中心 4 樓 羽球場
- 十、報到時間：隨賽程公告之同時公告比賽當天報到時間
- 十一、報到地點：臺北市萬華運動中心 1 樓 報到處
- 十二、報名辦法：

親臨萬華運動中心一樓櫃檯繳交報名，謝絕傳真、電話、e-mail 報名

請自行至萬運官網下載報名表(A4 尺寸)填寫，務必字體端正

聯絡人:(02)2375-9900#623 球館部
- 十三、參賽組別：(因控制賽程品質，每個項目限額 16 組，於現場報名若組數額滿，立即於官網公告，亦可報名前隨時來電詢問，每人至多報名 2 組。)

	男單	女單	男雙	女雙
11-12 歲組	■	■	■	■
13-14 歲組	■	■	■	■
15-16 歲組	■	■	■	■
17-18 歲組	■	■	■	■
19-20 歲組	■	■	■	■
21-29 歲組			■	■
30-39 歲組			■	■
40-49 歲組			■	■
50 歲組以上			■	■
計算方式 111 減去出生年				

十四、競賽規則:

1. 採用世界羽聯 (B W F) 之最新羽球比賽規則。
2. 比賽採 1 局 25 分(13 分換邊) , 24 分平不加分。
3. 11 歲組~19 歲組可跨齡不得降齡。21 歲組~50 歲組可降齡不得跨齡"以上"。
4. 每人限報兩項, 參賽者不得跨組別、性別報名。(可:男單+男雙、女單+女雙)
5. 謝絕中華民國羽球協會認定之甲組球員參加本項賽事。
6. 為免除冒名頂替糾紛, 球員於出賽時應攜帶**附有照片的身分證明文件正本、健康聲明書、疫苗小黃卡**, 以備查驗; 若身分不符, 則取消比賽資格。
7. 若比賽遇撞場, 可至競賽組告知, 並給予五分鐘休息, 以便調整賽程。

8. 參賽球員逾比賽時間五分鐘不出場者以棄權論，棄權後其他賽程不得再出賽(時間以大會時間為準)。
9. 如遇抗議情事，抗議者須於事實發生 30 分鐘內提正式抗議書並繳交新臺幣貳仟元保證金予大會，審判委員會召集人應立即召開審判委員會開會審議，審議結果為最終判決，不得再行抗議，抗議成立，保證金退回，抗議不成立，保證金不退回。

10. 需於賽前附健康聲明書。

11. 比賽期間是否配戴口罩，請依照臺北市政府體育局最新運動指引規範。

十五、比賽賽制：

- (1) 採循環賽,晉級後採抽籤進行淘汰賽。

* 循環賽計算方式:勝隊得 2 分, 敗隊得 1 分, 棄權得 0 分。

* 二隊積分相等時， 勝者為勝。

* 三隊以上積分相等時,則以相關隊**總得分**多者為勝，若相關二隊總得分相等時,以勝者為勝。

* 再相等則由裁判長進行抽籤決定。

- (2) **比賽賽程公告日期為 111 年 4 月 22 日，將公告於本中心網站**

<http://whsc.com.tw> · [FACEBOOK\(https://www.facebook.com/twhsc\)](https://www.facebook.com/twhsc)

- (3) 經大會公告參賽者名單後，名單不予以異動，僅提供名字誤植者進行更正，請於 **4 月 17 日**前致電告知變更。

十六、獎勵辦法：

- (1) 凡參賽球友每人均可領取紀念品一份（同時報名 2 組者僅限領取一份）。

- (2) 八組已上取四名，三四名並列。六至七組取優勝三名。四至五組取優勝二名。
三組取優勝一名。頒發獎狀及獎品。

備註說明：

敬請密切注意

※臺北市萬運動中心官方網站 <http://whsc.com.tw/>。

※臺北市萬運動中心官方網站粉絲團 <https://www.facebook.com/twhsc>。

※如有任何疑問請洽(02)2375-9900 分機 623 球館部。

※比賽期間場地內均不可飲食及攜帶有糖飲料(含運動飲料)恕不接受。

※比賽如遇不可抗拒之影響，大會將另行公告比賽改期或另行補賽，參賽者不得有任何異議。

※參賽者請自行評估身體健康狀況後參賽，若在比賽期間發生身體不適之情形責任請自負。本次賽事已投保公共意外責任保險，請參與人員依個人需求自保人身險。

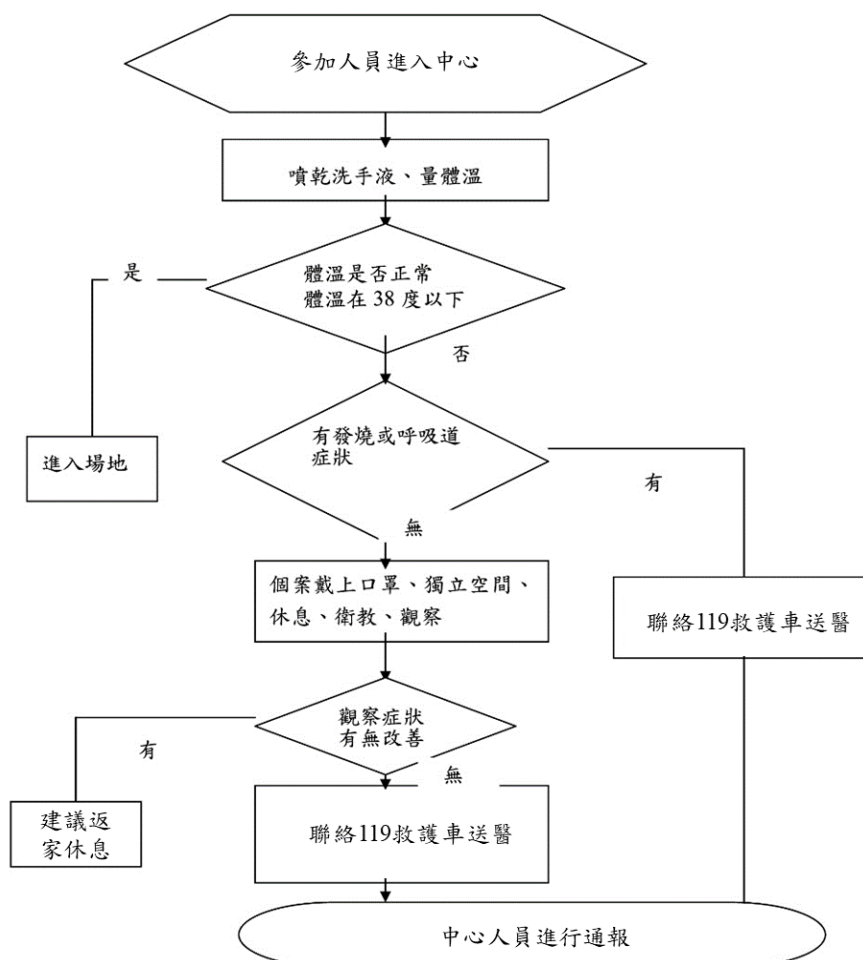
※報名表各欄位需請確實填寫，大會將嚴守「個人資料保護法」辦理。

※即日起至 4/21(含)前辦理退費,酌收 50 元手續費用,4/22(含)後恕不接受退費。

※若有其它未盡事宜，大會隨時會在官網上公告，請參賽者自行留意。

※公告事項將依疫情狀況滾動式調整及更新。

因應嚴重特殊性肺炎作業流程圖



鄰近醫療機構

機構名稱	聯絡電話	住址
臺北市立聯合醫院中興院區	02-2552-3234	台北市大同區鄭州路 145 號
臺北市立聯合醫院昆明院區	02-2370-3739	台北市萬華區昆明街 100 號
台大醫院北護分院	02-2371-7107	台北市萬華區內江街 87 號
臺大醫院	02-2312-3456	台北市中正區中山南路 7 號
馬偕紀念醫院	02-2543-3535	台北市中山區中山北路二段 92 號
長庚紀念醫院台北院區	02-2713-5211	臺北市松山區敦化北路 199 號

